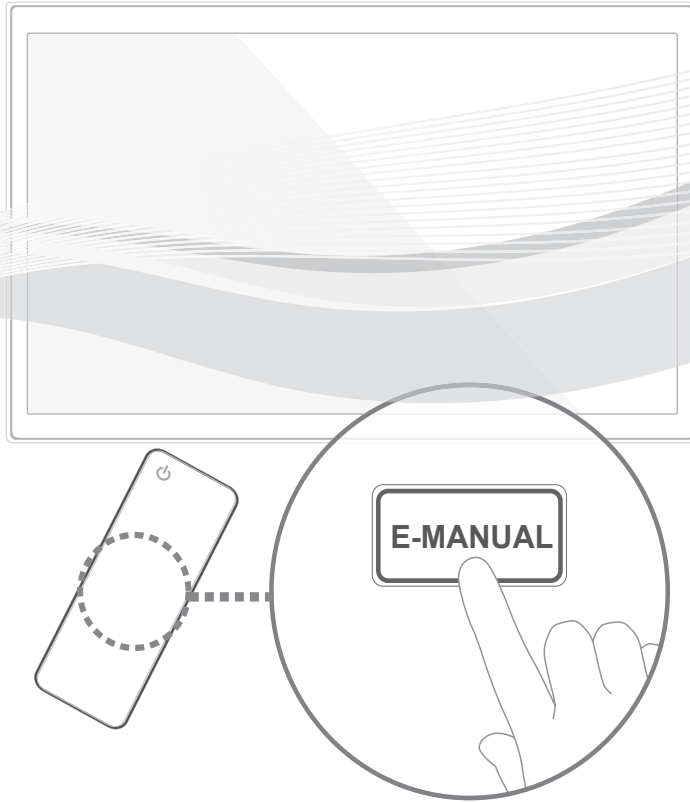


SAMSUNG

SERIES
5

تلفزيون LCD

دليل المستخدم



إمكانيات هائلة

شكراً لشراؤك هذا المنتج من Samsung. وللحصول على خدمة متكاملة، برجاء تسجيل المنتج على موقع ويب

www.samsung.com/register

الطراز _____ الرقم التسلسلي _____

مزيد من المعلومات حول كيفية استخدام e-Manual (صفحة ١١)

تم توفير الأشكال والأمثلة التوضيحية الواردة في "دليل المستخدم" هذا بغرض التوضيح فقط وقد تختلف هذه الرسومات عن مظهر المنتج الحقيقي. قد يتم تغيير تصميم المنتج ومواصفاته دون إخطار.

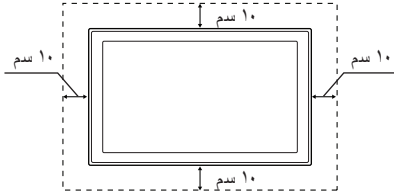
تحذير حول الصورة الثابتة

- تجذب عرض الصور الثابتة (مثل ملفات الصور jpeg) أو عناصر الصور الثابتة (مثل شعار البرنامج التلفزيوني والصور بتنسيق البانوراما أو 4:3 أو أخبار البورصة أو شريط الأخبار أسفل الشاشة، وما إلى ذلك) على الشاشة. قد يؤدي العرض المتواصل للصور الثابتة إلى ظهور خيال مع الصور بشاشة LCD، مما يؤثر على جودة الصورة. وللتقليل من خطر هذا التأثير، الرجاء اتباع التوصيات الواردة أدناه:
- تجنب عرض قناة التلفزيون نفسها لفترات طويلة.
 - حاول دائمًا عرض أي صورة بملء الشاشة، واستخدام قائمة تنسيق الصور بجهاز التلفزيون للحصول على الصورة الأكثر توافقًا.
 - قلل قيم السطوع والتباين إلى الحد الأدنى اللازم لتحقيق جودة الصورة المطلوبة، حيث تؤدي القيم الزائدة عن الحد الطبيعي إلى إجهاد الشاشة بشكل سريع.
 - استخدم كافة ميزات التلفزيون التي تم تصميمها لتقليل احتجاز الصورة وإجهاد الشاشة؛ ولمزيد من التفاصيل، راجع القسم الخاص بهذا الموضوع في دليل المستخدم.

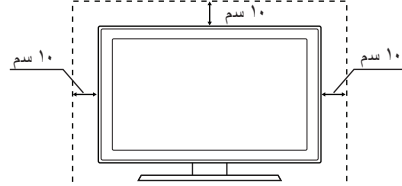
مراعاة مسافات تركيب الجهاز

- يجب مراعاة المسافات المطلوبة بين المنتج والأشياء الأخرى (الجدران مثلاً) لضمان تهويته بشكل جيد. قد يؤدي التقصير في إجراء ذلك إلى نشوب حريق أو حدوث مشكلة في المنتج نتيجة لارتفاع درجة الحرارة الداخلية للمنتج.
- لا تستخدم إلا الأجزاء التي توفرها شركة Samsung Electronics عند استخدام حامل أو رف تثبيت بالحائط.
 - قد يؤدي استخدام القطع التي توفرها جهات التصنيع الأخرى إلى حدوث مشكلة بالمنتج أو حدوث إصابات نتيجة سقوط المنتج.
 - قد يختلف الشكل باختلاف المنتج.
 - توخ الحذر عند توصيل التلفزيون لأن بعض الأجزاء قد تكون ساخنة إلى حد ما.

التثبيت باستخدام رف التثبيت بالحائط.



التثبيت باستخدام حامل.



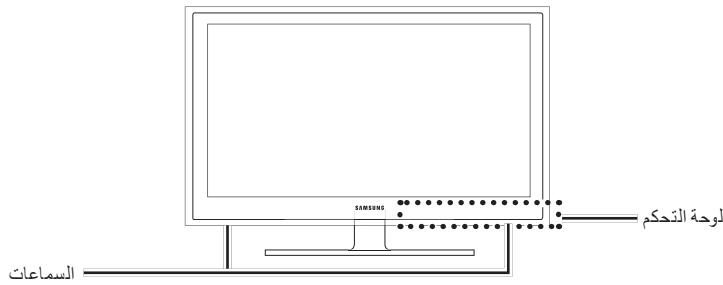
الملاحظات

- الرجاء التأكد من وجود العناصر التالية مع تلفزيونك. في حالة عدم وجود أي منها، اتصل بالموزع الذي تتعامل معه.
- قد تختلف ألوان العناصر وأشكالها وفقًا للطراز.

- جهاز التحكم عن بُعد وبطاريات (بحجم AAA)
- إرشادات للمالك
- بطاقة الضمان / إرشادات السلامة (غير متوفرة في بعض المناطق)
- قطعة قماش للتنظيف
- سلك الطاقة

استعراض لوحة التحكم

- قد يختلف لون المنتج وشكله وفقًا لطرازه.



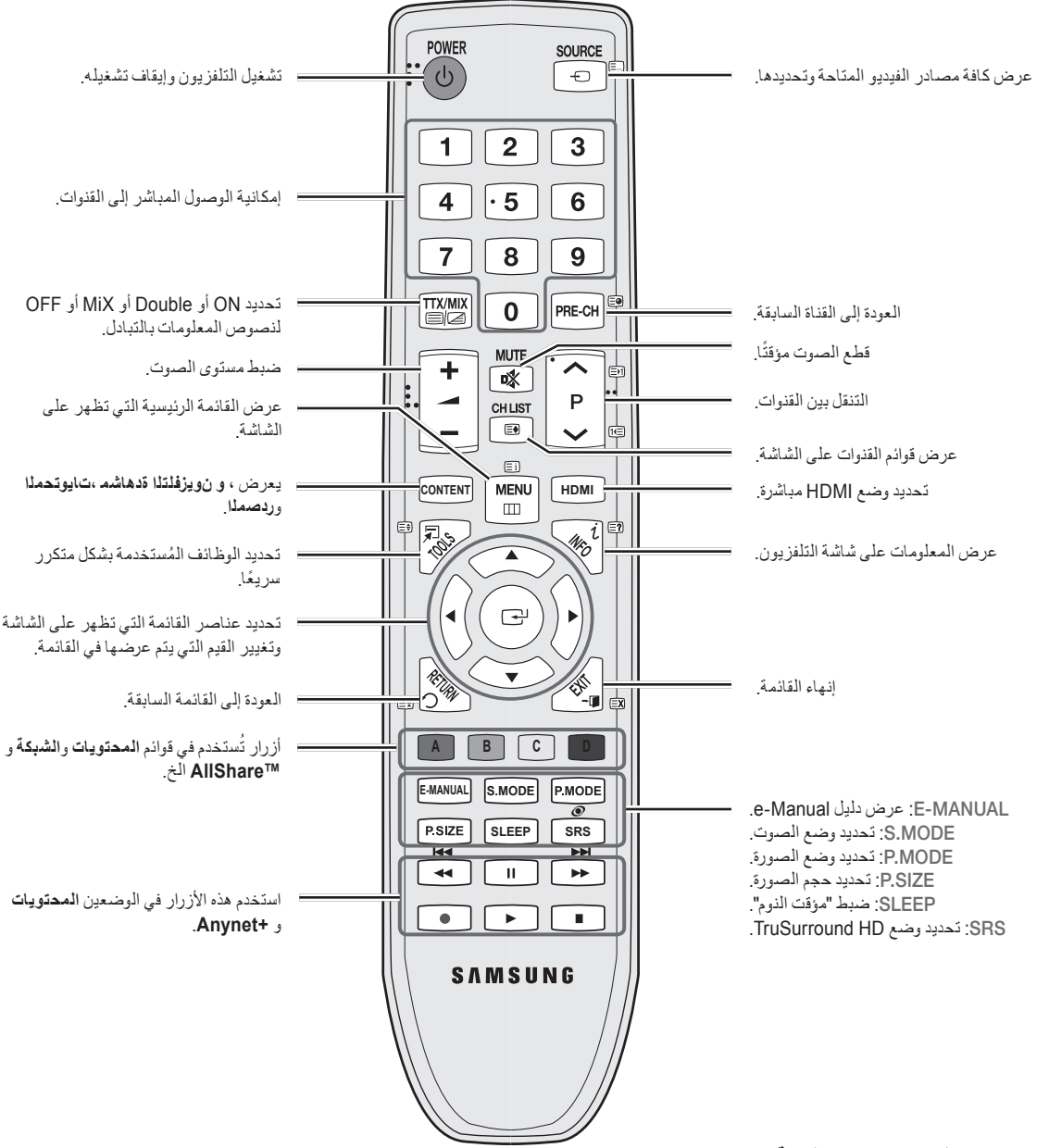
قم بتوجيه جهاز التحكم عن بُعد باتجاه هذا الموضع في التلفزيون.	مستشعر جهاز التحكم عن بُعد
يومض ثم ينطفئ عند التشغيل ويضيء في وضع الاستعداد.	مؤشر الطاقة
التنقل بين كافة مصادر الإدخال المتوفرة. في القائمة التي تظهر على الشاشة، استخدم هذا الزر بنفس الطريقة التي تستخدم بها الزر ENTER الموجود في جهاز التحكم عن بُعد.	SOURCE
عرض القائمة التي تظهر على الشاشة، OSD (العرض على الشاشة) الخاصة بميزات التلفزيون.	MENU
ضبط مستوى الصوت. في القائمة التي تظهر على الشاشة، استخدم الزرين +VOL - كما تستخدم الزرين ◀ و ▶ الموجودين في جهاز التحكم عن بُعد.	-VOL+
تغيير القنوات. في القائمة التي تظهر على الشاشة، استخدم الزرين CH ▲ و ▼ كما تستخدم الزرين ▲ و ▼ الموجودين في جهاز التحكم عن بُعد.	CH
تشغيل التلفزيون أو إيقاف تشغيله.	(Power)

وضع الاستعداد

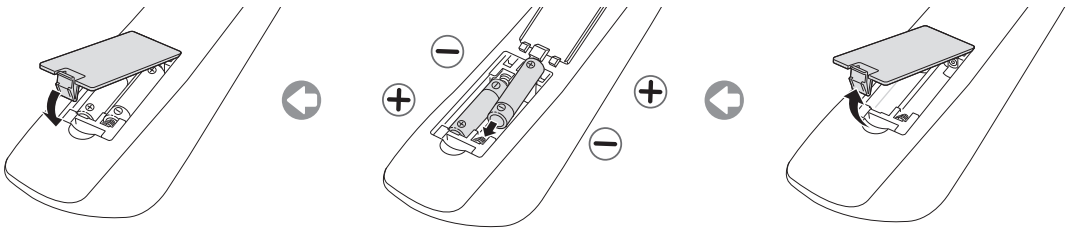
لا تترك التلفزيون في وضع الاستعداد لفترات طويلة (كالسفر في إجازة مثلاً). حيث يتم استهلاك قدر ضئيل من الطاقة الكهربائية حتى عند إيقاف تشغيل زر الطاقة. ولذلك فمن الأفضل فصل سلك الطاقة.

استعراض جهاز التحكم عن بُعد

جهاز التحكم عن بعد المبين بالشكل خاص للأشخاص الذين يعانون من مشاكل بصرية ويتميز بوجود نقاط درابيل على أزرار الطاقة والقنوات والصوت.



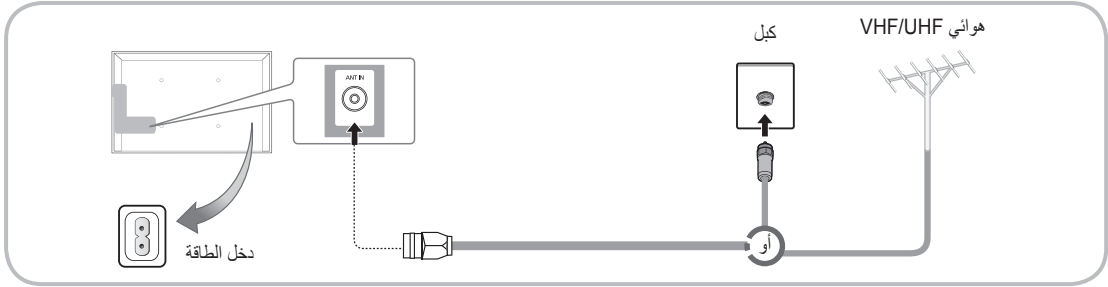
تركيب البطاريات (حجم البطارية: AAA)



التوصيل بالهوائي

عند تشغيل التلفزيون لأول مرة، تعمل الإعدادات الأساسية بشكل تلقائي.

الضبط المسبق: التوصيل بالأجزاء الأساسية والهوائي.



التوصيل والتشغيل (إعداد أولي)

عند تشغيل التلفزيون لأول مرة، ستساعدك المطالبات التي تظهر بشكل متتالي على الشاشة في تكوين الإعدادات الأساسية. اضغط على الزر **POWER**. تتوفر ميزة **ليغشتلاو ليصوتلا** فقط عند ضبط مصدر ردصم إلى وضع التلفزيون.

العودة إلى الخطوة السابقة، اضغط على الزر "الأحمر".

POWER



اضغط على الزر **▲** أو الزر **▼**، ثم اضغط على الزر **ENTER**.
قم بتحديد اللغة المفضلة لقوائم OSD (القوائم التي تظهر على الشاشة).

اضغط على الزر **◀** أو **▶** ثم اضغط على الزر **ENTER**.

- حدد وضع استخدام منزلي. يُستخدم الوضع عرض المتجر في البيئات التجارية.
- لإعادة إعدادات الوحدة من رجتملا ضرع إلى **ليزئم م ادختسا** (قياسي): اضغط على زر مستوى الصوت الموجود بالتلفزيون. عند عرض مستوى الصوت على الشاشة، اضغط مع الاستمرار على **MENU** لمدة 5 ثوان.
- يُستخدم **رجتملا ضرع** فقط في المحال التجارية. في حالة تحديد هذا الوضع، لن تتمكن من استخدام العديد من الوظائف. الرجاء تحديد "الوضع **ليزئملا**" عند المشاهدة في المنزل.

اضغط على الزر **▲** أو الزر **▼**، ثم اضغط على الزر **ENTER**.
تحديد المنطقة المناسبة.

اضغط على الزر **◀** أو **▶** لتحديد **مويلا أور هشلدا** أو **ةنسلا** أو **ةعاسلا** أو **ةفقدلا**.
قم بالتعيين بواسطة الضغط على الزر **▲** أو **▼**.

اضغط على الزر **ENTER**. سوف يبدأ البحث عن القنوات تلقائيًا.
لمزيد من المعلومات، راجع **يناقلتلا طبضلا** ← **قائلا**.

اضغط على الزر **ENTER** في أي وقت لإيقاف عملية التخزين في الذاكرة.
حدد الخيار **مشاهدة التلفزيون**. اضغط على الزر **ENTER**.

في حالة تحديد "إعدادات الشبكة"، قم بضبط الشبكة.
لمزيد من المعلومات، يُرجى الرجوع إلى الفقرة "قائمة الشبكة" في e-Manual.

تحديد اللغة

1

تحديد عرض المتجر أو استخدام منزلي

2

تحديد المنطقة

3

ضبط وضع الساعة

4

تحديد قناة

5

تمتع بمشاهدة التلفزيون.

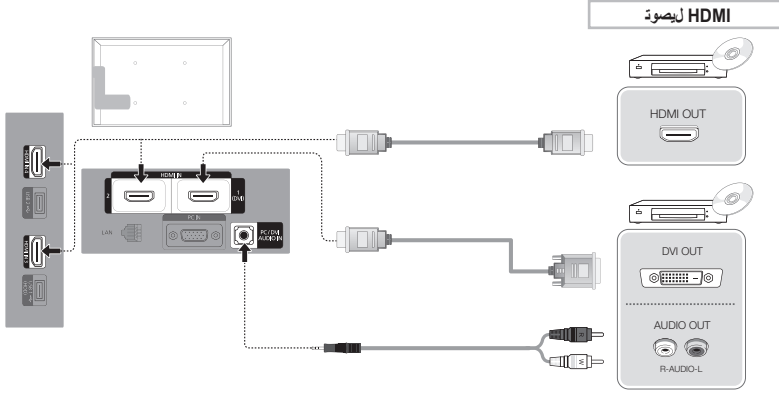
6

إعادة ضبط هذه الميزة...

حدد النظام - التوصيل والتشغيل (إعداد أولي). أدخل رمز التعريف الشخصي المكون من 4 أرقام. رقم التعريف الشخصي الافتراضي هو "0-0-0-0". إذا أردت تغيير أرقام رمز التعريف الشخصي، استخدم الخيار تغيير رمز التعريف الشخصي.
يجب أن تقوم به التوصيل والتشغيل (**MENU** - النظام) مرة أخرى في المنزل بالرغم من قيامك به في المتجر.

الأجهزة المتوفرة: مشغل أقراص DVD ومشغل أقراص Blu-ray وجهاز البث عبر الكبلات HD ومستقبل الأقمار الصناعية HD STB (جهاز فك التشفير) ونظام صوت رقمي ومضخم صوت وشاشة عرض منزلي DVD وجهاز كمبيوتر

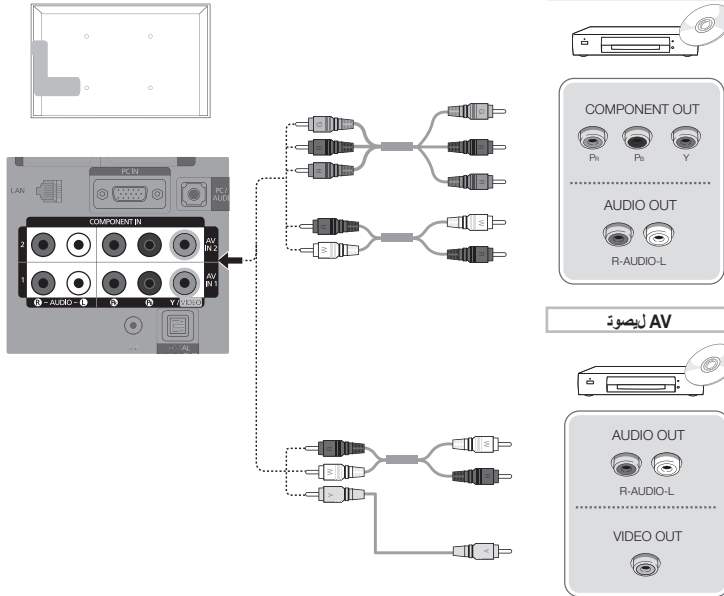
* قد يختلف بناءً على الطراز.



استخدام كبل HDMI أو HDMI/DVI (ما يصل إلى 1080p)

PC/DVI AUDIO IN, 4, 3, 2, HDMI IN 1 (DVI)

- للحصول على أفضل صورة وجودة صوت، قم بالتوصيل بالجهاز الرقمي عن طريق كبل HDMI.
- يدعم كبل HDMI إشارات الصوت والصورة الرقمية، ولا يحتاج إلى كبل صوت.
- - لتوصيل التلفزيون بجهاز رقمي لا يدعم إخراج HDMI، استخدم كبلات HDMI/DVI وكبلات صوت.
- قد لا تظهر الصورة بشكل طبيعي (أو لا يتم عرضها نهائياً) أو قد لا يعمل الصوت في حالة أن يكون الجهاز الخارجي يستخدم كبل HDMI بإصدار أقدم من ذلك المتصل بالتلفزيون. في حالة حدوث مثل هذه المشكلة، قم بالاستعلام من الشركة المصنعة للجهاز الخارجي عن إصدار كبل HDMI وإذا كان قديماً، اطلب ترقية له.
- تأكد من شراء كبل HDMI معتمد. وبخلاف ذلك، قد لا تظهر الصورة أو قد يحدث خطأ بالاتصال.
- من المستحسن استخدام كبل HDMI عالي السرعة رئيسي أو كبل مزوّد بوظيفة إيثرنت. لا يدعم هذا المنتج وظيفة إيثرنت من خلال HDMI.



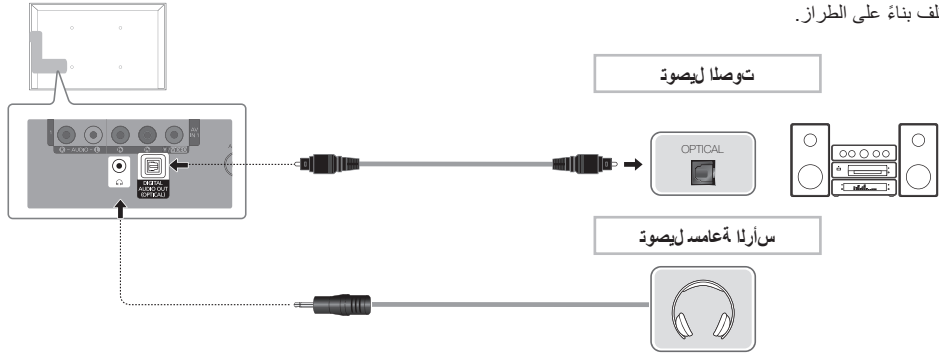
استخدام Component (ما يصل إلى 1080p) أو صوت/فيديو (i 480 فقط)

عند التوصيل بـ AV IN 1، 2، لا يكون لون مقبس [Y/VIDEO] (أخضر) مطابقاً للون كبل الفيديو (أصفر).

للحصول على أفضل جودة للصورة، من المستحسن التوصيل باستخدام Component عن A/V.

الأجهزة المتوفرة: نظام صوت رقمي ومضخم الصوت وشاشة عرض منزلية DVD

* قد يختلف بناءً على الطراز.



استخدام توصيل كبل بصري (رقمي) أو توصيل سماعة الرأس

(OPTICAL) DIGITAL AUDIO OUT

- عند توصيل نظام صوت رقمي بمقيس (OPTICAL) DIGITAL AUDIO OUT، قم بخفض مستوى الصوت لكل من التلفزيون والنظام.
- يتوفر صوت (القناة) ٥.١ عند توصيل التلفزيون بجهاز خارجي يدعم "القناة ٥.١".
- في حالة ضبط جهاز الاستقبال (شاشة العرض المنزلي) على وضع "التشغيل" فيمكنك سماع إخراج الصوت من المقيس البصري الموجود بالتلفزيون. وعند استقبال التلفزيون لإشارة DTV، يقوم التلفزيون بإرسال صوت القناة ٥.١ إلى جهاز استقبال شاشة العرض المنزلية. إذا كان المصدر عبارة عن مكون رقمي مثل مشغل Blu-ray/DVD أو جهاز استقبال البث أو مستقبل الأقمار الصناعية (جهاز فك التشفير) وكان متصلاً بالتلفزيون من خلال HDMI، فلا يمكن سماع سوى صوت قناتين من جهاز استقبال شاشة العرض المنزلية. إذا كنت تريد سماع صوت "القناة ٥.١"، فقم بتوصيل مقيس إخراج الصوت الرقمي من مشغل Blu-ray / مشغل أقراص DVD / جهاز استقبال البث / مستقبل الأقمار الصناعية STB جهاز فك التشفير مباشرة إلى مضخم الصوت أو شاشة العرض المنزلية.

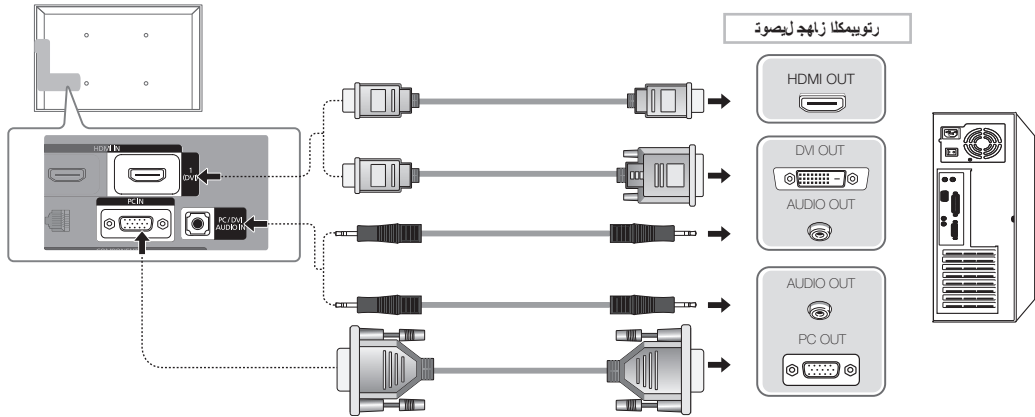
سماعات الرأس 🎧: يمكنك توصيل سماعات الرأس بالمخرج الخاص بسماعات الرأس الموجود بالجهاز. وعندما تكون سماعات الرأس متصلة، يتم تعطيل الصوت الخارج من مكبرات الصوت المضمنة.

- قد يتم تقييد وظائف الصوت عند توصيل سماعات الرأس بجهاز التلفزيون.
- يتم ضبط مستوى صوت سماعات الرأس ومستوى صوت التلفزيون بشكل منفصل.

استخدام كبل HDMI أو كبل HDMI إلى DVI / كبل D-sub

قد لا يتم دعم الاتصال من خلال كبل HDMI وفقاً لنوع الكمبيوتر المستخدم.
يدعم كبل HDMI إشارات الصوت والصورة الرقمية، ولا يحتاج إلى كبل صوت.

* قد يختلف بناءً على الطراز.



استخدام كبل HDMI أو كبل HDMI إلى DVI / كبل D-sub

الدقة المتلى ١٩٢٠ × ١٠٨٠ @ ٦٠ هرتز.

الوضع	الدقة	التردد الأفقي (كيلو هرتز)	التردد الرأسي (هرتز)	ذبذبة الدورة الزمنية لنقاط البكسل (ميجاهرتز)	القطبية المتزامنة (أفقي/رأسي)
IBM	٦٤٠ × ٣٥٠	٣١,٤٦٩	٧٠,٠٨٦	٢٥,١٧٥	-/+
	٧٢٠ × ٤٠٠	٣١,٤٦٩	٧٠,٠٨٧	٢٨,٣٢٢	+/-
MAC	٦٤٠ × ٤٨٠	٣٥,٠٠٠	٦٦,٦٦٧	٣٠,٢٤٠	-/-
	٢٣٨ × ٤٢٦	٤٩,٧٢٦	٧٤,٥٥١	٥٧,٢٨٤	-/-
	١١٥٢ × ٨٧٠	٦٨,٦٨١	٧٥,٠٦٢	١٠٠,٠٠٠	-/-
	٦٤٠ × ٤٨٠	٣١,٤٦٩	٥٩,٩٤٠	٢٥,١٧٥	-/-
	٦٤٠ × ٤٨٠	٣٧,٨٦١	٧٢,٨٠٩	٣١,٥٠٠	-/-
	٦٤٠ × ٤٨٠	٣٧,٥٠٠	٧٥,٠٠٠	٣١,٥٠٠	-/-
	٨٠٠ × ٦٠٠	٣٧,٨٧٩	٦٠,٣١٧	٤٠,٠٠٠	+/+
	٨٠٠ × ٦٠٠	٤٨,٠٧٧	٧٢,١٨٨	٥٠,٠٠٠	+/+
	٨٠٠ × ٦٠٠	٤٦,٨٧٥	٧٥,٠٠٠	٤٩,٥٠٠	+/+
	١٠٢٤ × ٧٦٨	٤٨,٣٦٣	٦٠,٠٠٤	٦٥,٠٠٠	-/-
	١٠٢٤ × ٧٦٨	٥٦,٤٧٦	٧٠,٠٦٩	٧٥,٠٠٠	-/-
	١٠٢٤ × ٧٦٨	٦٠,٠٢٣	٧٥,٠٢٩	٧٨,٧٥٠	+/+
	١١٥٢ × ٨٦٤	٦٧,٥٠٠	٧٥,٠٠٠	١٠٨,٠٠٠	+/+
	١٢٨٠ × ١٠٢٤	٦٣,٩٨١	٦٠,٠٢٠	١٠٨,٠٠٠	+/+
	١٢٨٠ × ١٠٢٤	٧٩,٩٧٦	٧٥,٠٢٥	١٣٥,٠٠٠	+/+
	١٢٨٠ × ٨٠٠	٤٩,٧٠٢	٥٩,٨١٠	٨٣,٥٠٠	+/-
	١٢٨٠ × ٨٠٠	٦٢,٧٩٥	٧٤,٩٣٤	١٠٦,٥٠٠	+/-
	١٢٨٠ × ٩٦٠	٦٠,٠٠٠	٦٠,٠٠٠	١٠٨,٠٠٠	+/+
	١٣٦٠ × ٧٦٨	٤٧,٧١٢	٦٠,٠١٥	٨٥,٥٠٠	+/+
	١٤٤٠ × ٩٠٠	٥٥,٩٣٥	٥٩,٨٨٧	١٠٦,٥٠٠	+/-
	١٤٤٠ × ٩٠٠	٧٠,٦٣٥	٧٤,٩٨٤	١٣٦,٧٥٠	+/-
	١٦٨٠ × ١٠٥٠	٦٥,٢٩٠	٥٩,٩٥٤	١٤٦,٢٥٠	+/-
VESA DMT / DTV CEA	١٩٢٠ × ١٠٨٠ بكسل	٦٧,٥٠٠	٦٠,٠٠٠	١٤٨,٥٠٠	+/+

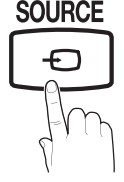
تخلع

- لتوصيل كبل HDMI/DVI، يجب استخدام مقبس HDMI IN 1(DVI).
- وضع التداخل غير مدعوم.
- قد يعمل الجهاز بصورة غير طبيعية في حالة اختيار تنسيق فيديو غير قياسي.
- يتم دعم الأوضاع المنفصلة والمركبة. لا يتم دعم SOG (إجراء المزامنة للإشارة الخضراء).

قائمة المصادر

استخدم هذه القائمة لاختيار التلفزيون أو مصادر إدخال خارجية أخرى مثل مشغل Blu-ray/أقراص DVD/أجهزة استقبال البث عبر الكبلات/جهاز فك التشفير لمستقبل الأقمار الصناعية المتصلة بالتلفزيون.

**/ Component1 / AV2 / AV1 / HDMI4 / HDMI3 / HDMI2 / HDMI1 / DVI / PC / TV
AllShare / USB / Component2**



في قائمة المصادر، يتم تمييز الإدخالات المتصلة.

إذا أدركت عرض الأجهزة المتصلة فقط، انتقل إلى «تم الاتصال» باستخدام الزر ◀ أو ▶ .

لظهِر جهاز الكمبيوتر قيد التشغيل.

في حالة عدم تمييز الأجهزة الخارجية المتصلة، اضغط على الزر الأحمر. سيبدأ التلفزيون بالبحث عن الأجهزة المتصلة.

تحرير الاسم

كيفية استخدام تحرير الاسم

في ردصم، اضغط على الزر TOOLS، ثم يمكنك ضبط اسم مصادر الإدخال الخارجية كما تريد.

/ DVD / VCR / مستقبل كبل / مستقبل قمر صناعي / مستقبل PVR / مستقبل AV / ألعاب / كاميرا فيديو / PC / DVI / أجهزة DVI
DMA / HD DVD / Blu-ray / IPTV / TV: قم بتحديد اسم للجهاز الذي يتم توصيله بمقابس الإدخال لاختيار مصدر الإدخال بسهولة.

عند توصيل كمبيوتر بمنفذ HDMI IN 1 (DVI) باستخدام كبل HDMI، فيجب تعيين التلفزيون إلى وضع PC ضمن مسلا ريردة.

عند توصيل كمبيوتر بمنفذ HDMI IN 1 (DVI) باستخدام كبل HDMI إلى DVI، فيجب تعيين التلفزيون إلى وضع DVI PC ضمن مسلا ريردة.

عند توصيل أجهزة VA بمنفذ HDMI IN 1 (DVI) باستخدام كبل HDMI إلى DVI، فينجد تعيين التلفزيون إلى وضع DVI زهجا ضمن ريردة مسلا.

المعلومات

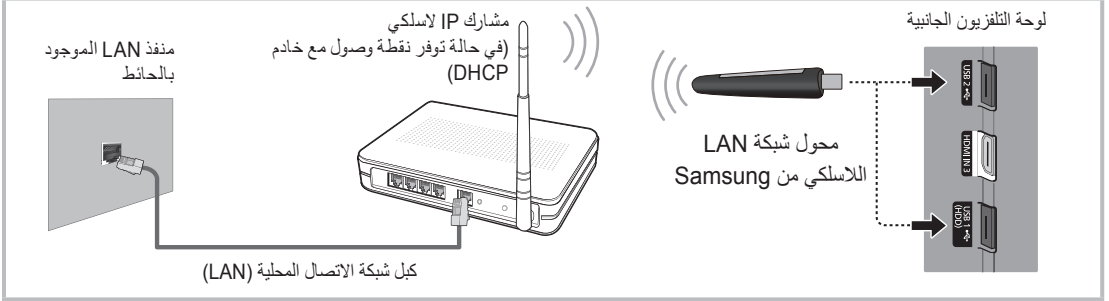
يمكنك الرجوع إلى المعلومات المفصلة حول الجهاز الخارجي المحدد.

اتصال الشبكة

يمكنك إعداد التلفزيون بحيث يتمكن من الوصول إلى إنترنت من خلال شبكة الاتصال المحلية (LAN) باستخدام اتصال سلكي أو لاسلكي.

اتصال الشبكة - اللاسلكي

يمكنك توصيل التلفزيون بشبكة اتصال محلية LAN عبر موجّه أو مودم لاسلكي قياسي. للتوصيل لاسلكيًا، عليك أولاً توصيل "محول شبكة LAN اللاسلكي من Samsung" (WIS09ABGN و WIS09ABGN2 و WIS10ABGN يُباع منفردًا) بمنفذ USB1 (HDD) ومنفذ USB 2 الموجود في الجزء الخلفي من التلفزيون. راجع الرسم التوضيحي الموجود أدناه.



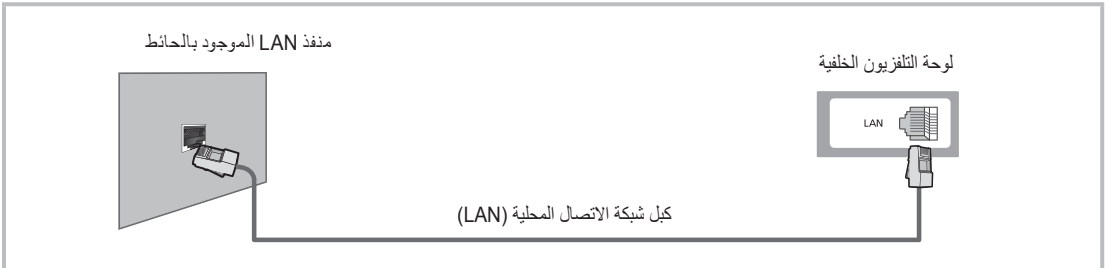
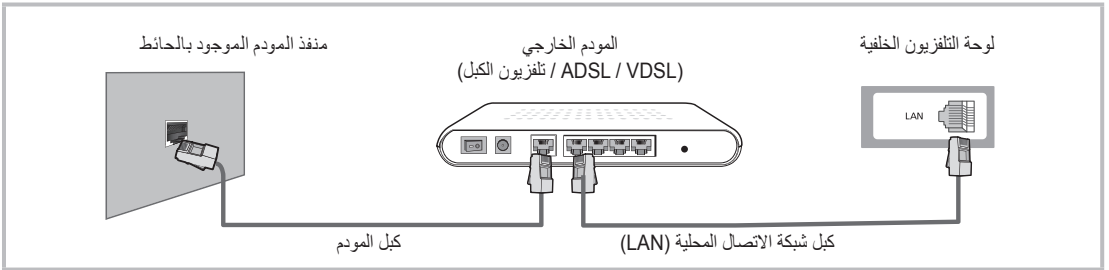
يُباع "محول شبكة LAN اللاسلكي من Samsung" بشكل منفصل ويتوفر لدى بعض تجار التجزئة ومواقع التجارة الإلكترونية وعلى موقع Samsungparts.com، ويدعم "محول شبكة LAN اللاسلكي من Samsung" بروتوكولات الاتصال IEEE 802.11a/b/g و IEEE 802.11n. توصي شركة Samsung باستخدام البروتوكول IEEE 802.11n عند تشغيل الفيديو عبر اتصال IEEE 802.11b/g، فقد لا يتم تشغيل الفيديو بسهولة.

تتضمن أغلب أنظمة الشبكات اللاسلكية نظام أمان اختياري يتطلب أجهزة تصل إلى الشبكة من خلال نقطة وصول أو AP (عادةً مشارك IP لاسلكي) لنقل كود الأمان المشفر الذي يُسمى "مفتاح الوصول".

إذا تم اختيار الوضع Pure High-throughput (Greenfield) 802.11n وكان نوع التشفير معينًا إلى WEP أو TKIP أو TKIP AES (WPS2Mixed) للموجه اللاسلكي الخاص بك، فلن تدعم أجهزة تلفزيون Samsung الاتصال وفقًا لمواصفات اعتماد Wi-Fi الجديدة.

اتصال الشبكة - سلكي

توجد طريقتان رئيسيتان لتوصيل التلفزيون بالشبكة الخاصة بك باستخدام كبل، بناءً على إعداد الشبكة. ويتم توضيحهما أدناه:



لا يتم دعم سرعة الشبكة لأقل من 10 ميجابت/ثانية.

كيفية عرض دليل e-Manual

يمكنك الاطلاع على إرشادات حول ميزات التلفزيون في الدليل e-Manual بالتلفزيون. للاستخدام، اضغط على الزر **E-MANUAL** بجهاز التحكم عن بُعد. حرك المؤشر باستخدام الأزرار إلى أعلى / إلى أسفل / إلى اليمين / إلى اليسار لتمييز فئة، ثم موضوع ثم اضغط الزر **ENTER**. يعرض دليل e-Manual الصفحة التي ترغب في مشاهدتها. يمكنك أيضًا الوصول إليها من خلال القائمة:



MENU ← الدعم ← e-Manual ← **ENTER**

إذا أردت العودة إلى e-manual، اضغط على الزر **E-MANUAL** الموجود بجهاز التحكم عن بُعد. يتعذر استخدام **حاول الآن** مباشرة إذا كان قد تم ضبط التلفزيون على مصدر إدخال خارجي.

شاشة العرض

- 1 الفيديو أو برنامج التلفزيون المعروض حاليًا الخ.
- 2 قائمة الفئة اضغط الزر ◀ أو ▶ لتحديد الفئة التي تريدها.
- 3 عرض القائمة الفرعية. استخدم أزرار الأسهم الموجودة على جهاز التحكم عن بُعد لتحريك المؤشر. اضغط فوق الزر **ENTER** لتحديد القائمة الفرعية التي تريدها.
- 4 أزرق (الفهرس): عرض شاشة الفهرس.
- 5 إدخال: تحديد فئة أو قائمة فرعية.
- 6 خروج: الخروج من e-Manual.



كيفية التبديل بين موضوع الدليل الإلكتروني (e-Manual) والقوائم المقابلة التي تظهر على الشاشة.



هذه الوظيفة غير ممكنة في بعض القوائم.

الطريقة الثانية

- 1 اضغط الزر **ENTER** عند عرض موضوع. "يتم عرض "هل تريد تنفيذ ذلك؟" حدد نعم ثم اضغط فوق الزر **ENTER**. تظهر نافذة القوائم التي تظهر على الشاشة.
- 2 للعودة إلى شاشة e-Manual، اضغط الزر **E-MANUAL**.

الطريقة الأولى

- 1 إذا أردت استخدام القائمة التي تتوافق مع موضوع e-Manual، اضغط الزر الأحمر لتحديد **حاول الآن**.
- 2 للعودة إلى شاشة e-Manual، اضغط الزر **E-MANUAL**.

- ١ منطقة المحتويات: تضم محتويات الموضوعات في حالة اختيارك لقائمة فرعية. للانتقال إلى الشاشة السابقة أو التالية، اضغط الزر < / > .
- ٢ حاول الآن: يعرض القوائم التي تظهر على الشاشة التي تتوافق مع الموضوع. للعودة إلى شاشة e-Manual، اضغط الزر e-Manual.
- ٣ رئيسية: الانتقال إلى شاشة e-Manual الرئيسية.
- ٤ تكبير: تكبير الشاشة. يمكنك التمرير خلال الشاشة التي تم تكبيرها باستخدام الزرين ▲ / ▼ .
- ٥ <> (صفحة): الانتقال إلى الصفحة السابقة أو التالية.



استخدام وضع التكبير

حدد تكبير، ثم اضغط **ENTER** لتكبير الشاشة. يمكنك التمرير خلال الشاشة التي تم تكبيرها باستخدام الزرين ▲ أو ▼ .

لإرجاع الشاشة للحجم الطبيعي، اضغط الزر **RETURN**.



كيفية البحث عن موضوع في صفحة الفهرس

(لا تتوفر في بعض اللغات)

١. للبحث عن موضوع، اضغط زر السهم الأيسر أو الأيمن لتحديد حرف ثم اضغط فوق **ENTER**. يعرض "الفهرس" قائمة بالموضوعات والكلمات الأساسية التي تبدأ بالحرف التي قمت بتحديد.
 ٢. اضغط فوق زر السهم إلى أعلى أو إلى أسفل لتحديد موضوع أو كلمة أساسية، ثم اضغط فوق الزر **ENTER**.
 ٣. تظهر صفحة e-Manual وبها الموضوع.
- لإغلاق شاشة الفهرس، اضغط الزر **RETURN**.

تركيب رف التثبيت بالحائط

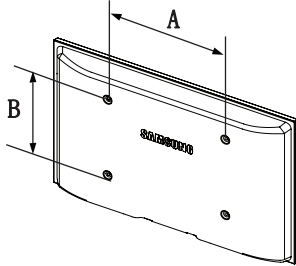
يتيح لك طقم التثبيت بالحائط (الذي يباع منفصلاً) إمكانية تثبيت التلفزيون بالحائط. للحصول على معلومات تفصيلية حول تركيب رف التثبيت بالحائط، راجع الإرشادات المرفقة مع رف التثبيت بالحائط. يرجى الاتصال بأحد الفنيين للحصول على المساعدة عند تثبيت دعامة التثبيت بالحائط. لا تتحمل شركة Samsung Electronics أية مسؤولية تجاه أي تلف يحدث للمنتج أو إصابة جسدية لك أو للآخرين إذا قمت بتركيب التلفزيون بنفسك.

مواصفات طقم التثبيت بالحائط (VESA)

لا يتم توفير طقم التثبيت بالحائط ولكنه يباع بشكل منفصل. قم بتثبيت رف التثبيت بالحائط على حائط صلب متعامد على الأرض. وعند ربطه بمواد بناء أخرى، الرجاء الاتصال بأقرب موزع لك. وفي حالة التركيب بسقف أو بجدار مائل، فقد يتعرض للسقوط ويحدث إصابات جسدية خطيرة.

ملاحظة

- تكون الأبعاد القياسية لطقم التثبيت بالحائط موضحة في الجدول الموضح أدناه.
- عدد شراء طقم التثبيت بالحائط، يتم توفير دليل تثبيت مفصل مع كافة الأجزاء الضرورية للتجميع.
- لا تستخدم مسامير القلاووظ التي لا تتوافق مع مواصفات مسامير القلاووظ القياسية لـ VESA.
- لا تستخدم مسامير قلاووظ أطول من الأبعاد القياسية، فقد يتسبب ذلك في حدوث تلف داخل جهاز التلفزيون.
- بالنسبة لأرفف التثبيت بالحائط التي لا تتطابق مع مواصفات مسامير القلاووظ القياسية لـ VESA، قد يختلف طول مسامير القلاووظ بناءً على مواصفاتها.
- لا تقم بربط مسامير القلاووظ بشكل مفرط، فقد يؤدي ذلك إلى تلف المنتج أو يتسبب في سقوطه، مما يؤدي إلى حدوث إصابات جسدية. لا تكون شركة Samsung مسؤولة عن مثل هذا النوع من الحوادث.
- تُخلى شركة Samsung مسؤوليتها عن حدوث تلف للمنتج أو إصابات جسدية عند استخدام رف تثبيت بالحائط من نوع غير المطابق لمواصفات VESA أو من النوع غير المحدد أو في حالة فشل العميل في اتباع إرشادات تركيب المنتج.
- يحظر تجاوز الميل بمقدار ١٥ درجة عند تثبيت هذا التلفزيون.



تاجتتملة عومجم	مجلأ تصوبلاب	VESA (A * B) تافصاوم	ظوواقلا راسم ي سايقلأ	تيمكلا
تلفزيون مزود بشاشة LCD	٢٢~١٩	٧٥ x ٧٥	M٤	٤
	٢٦	١٠٠ x ٢٠٠		
	٤٠~٣٢	٢٠٠ x ٢٠٠	M٦	
	٤٦	٤٠٠ x ٤٠٠	M٨	

لا تقم بتركيب "طقم التثبيت بالحائط" أثناء تشغيل التلفزيون. فقد يؤدي ذلك إلى حدوث إصابات جسدية نتيجة لصدمة كهربائية.



استكشاف الأخطاء وإصلاحها

إذا ظهرت مشكلة في التلفزيون، فجرب أولاً هذه القائمة من المشاكل المحتملة وحلولها. إذا لم تجد حلاً لمشكلتك ضمن تلميحات استكشاف المشاكل وإصلاحها، فقم بزيارة الموقع الإلكتروني www.samsung.com، ثم انقر فوق "الدعم" أو اتصل بمركز خدمة عملاء Samsung الموجود في القائمة الموجودة في آخر صفحة.

لنكاشمدا	حرشداو لنولحدا
التلفزيون لا يعمل.	<ul style="list-style-type: none"> تأكد من توصيل سلك التيار المتردد بمأخذ الحائط والتلفزيون بإحكام. تأكد من أن المأخذ الموجود بالحائط يعمل. حاول الضغط على الزر POWER الموجود بالتلفزيون للتأكد من أن المشكلة ليست بسبب جهاز التحكم عن بُعد. وإذا كان التلفزيون قيد التشغيل، فراجع المشكلة "جهاز التحكم عن بُعد لا يعمل" أدناه.
لا توجد صورة / فيديو.	<ul style="list-style-type: none"> افحص توصيلات الكبلات (افصل كل الكبلات المتصلة بالتلفزيون والأجهزة الخارجية ثم أعد توصيلها). اضبط مخرجات الفيديو (الكبل/جهاز القمر الصناعي ومشغل أقراص DVD ومشغل أقراص Blu-ray (الخ لتطابق التوصيلات في إدخال التلفزيون. على سبيل المثال، إذا كان مخرج الجهاز الخارجي هو HDMI، فيجب توصيله بمدخل HDMI الموجود بالتلفزيون. تأكد من أن الأجهزة الموصلة قيد التشغيل. تأكد من تحديد المصدر الصحيح للتلفزيون عن طريق الضغط على الزر SOURCE الموجود في جهاز التحكم عن بُعد. قم بإعادة تشغيل الجهاز المتصل عن طريق إعادة توصيل كبل الطاقة الخاص بالجهاز.
جهاز التحكم عند بُعد لا يعمل.	<ul style="list-style-type: none"> استبدل بطاريات جهاز التحكم عن بُعد مع جعل القطبين (+/-) في الاتجاه الصحيح. قم بتنظيف إطار إرسال المستشعر الموجود في جهاز التحكم عن بُعد. حاول توجيه جهاز التحكم عن بُعد مباشرة ناحية التلفزيون في نطاق مسافة تتراوح بين ٥ إلى ٦ أقدام من التلفزيون.
جهاز التحكم عن بُعد الخاص بجهاز استقبال البث/ جهاز فك التشفير لا يقوم بتشغيل التلفزيون أو إيقافه أو ضبط مستوى الصوت.	<ul style="list-style-type: none"> قم ببرمجة جهاز التحكم عن بُعد الخاص بالكبل/الجهاز لتشغيل التلفزيون. راجع دليل المستخدم الخاص بجهاز استقبال البث عبر الكبلات / جهاز فك التشفير لمعرفة كود تلفزيون SAMSUNG.

يمكنك جعل التلفزيون الخاص بك في الحالة المثالية بترقية البرنامج الثابت إلى أحدث إصدار متوفر في موقع (samsung.com) - الدعم - مركز التحميل) على ويب باستخدام USB.

تستخدم لوحة شاشة TFT LCD لوحة تتكون من نقاط بكسل فرعية تتطلب تقنية متقدمة لإنتاجها. ومع ذلك، قد تظهر بعض نقاط البكسل الفاتحة أو الداكنة على الشاشة. ولكن، لا تؤثر نقاط البكسل هذه على أداء المنتج.

الترخيص



قائمة الميزات

المحتويات

يتيح لك تشغيل ملفات الموسيقى والصور والأفلام المحفوظة على جهاز USB.

Anynet+(HDMI-CEC)

يتيح لك التحكم بكافة أجهزة Samsung المتصلة التي تدعم anynet+ باستخدام جهاز التحكم عن بعد الخاص بتلفزيون Samsung.

AllShare™

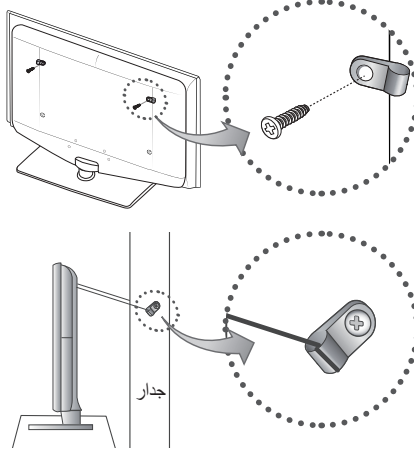
يقوم AllShare™ بتوصيل جهاز التلفزيون الخاص بك والهواتف / الأجهزة المحمولة المتوافقة من Samsung عبر شبكة.

تثبيت التلفزيون بالحائط بأمان

تنبيه: قد يؤدي شد التلفزيون أو دفعه أو الصعود فوقه إلى سقوطه. احرص على ألا يقوم أطفالك بالتعلق بجهاز التلفزيون أو تحريكه؛ فقد يؤدي عبثهم به إلى سقوطه فوقهم؛ مما قد يتسبب في حدوث إصابات خطيرة أو قد يؤدي إلى الوفاة. اتبع احتياطات السلامة الموضحة في "نشرة السلامة" المرفقة. ولتوفير مزيد من الثبات للتلفزيون، قم بتركيب الجهاز المضاد للسقوط لأغراض السلامة كما يلي.



تجنب سقوط التلفزيون



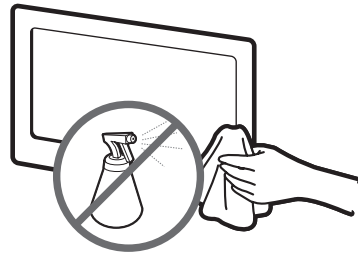
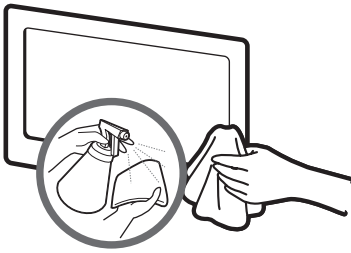
1. ضع المسامير القلاووظ في الحلقات وأحكم تثبيتها بالحائط. تأكد من ربط المسامير القلاووظ بثبات في الحائط.
قد تحتاج إلى استخدام أدوات إضافية مثل مخطاف تثبيت وفقاً لنوع الحائط.
الرجاء ملاحظة أن الحلقات والمسامير القلاووظ وخيط التثبيت غير مرفقة، لذا يجب شراؤها كأشياء إضافية.
2. قم بفك المسامير القلاووظ من منتصف الجانب الخلفي من التلفزيون وضعها في الحلقات ثم أحكم ربطها في التلفزيون مرة أخرى.
قد لا يتم توفير المسامير القلاووظ مع المنتج. وفي هذه الحالة، الرجاء شراء مسامير قلاووظ تتوفر فيها المواصفات التالية.
3. مواصفات المسامير القلاووظ
 - لتلفزيونات LCD بحجم ٣٢~٤٠ بوصة: M٦
 - لتلفزيونات LCD بحجم ٤٦ بوصة: M٨
4. قم بتوصيل الحلقات المثبتة في التلفزيون والحلقات المثبتة في الحائط باستخدام خيط تثبيت قوي ثم لف الخيط بإحكام.

ملاحظة

- قم بتركيب التلفزيون بالقرب من الحائط حتى لا يسقط إلى الوراء.
- من الأمان توصيل الخيط بحيث تكون الحلقات المثبتة في الحائط على نفس مستوى الحلقات المثبتة في التلفزيون أو في مستوى أقل منها.
- قم بفك الخيط قبل تحريك التلفزيون.
- 4. تأكد من تأمين كافة التوصيلات بشكل سليم. قم بفحص التوصيلات بشكل دوري تحسباً لوجود أي علامة تهتئك تنبئ بحدوث فشل. وإذا كان لديك أي شك فيما يتعلق بسلامة التوصيلات، استشر أحد الفنيين المتخصصين في التركيب.

التخزين والصيانة

إذا قمت بإزالة الماصق الموجود على شاشة التلفزيون، قم بتنظيف المتبقيات ثم شاهد التلفزيون.



قم بتنظيف المنتج باستخدام قطعة قماش ناعمة مبللة بكمية صغيرة من الماء.

لا تقم برش الماء أو مادة منظفة على المنتج مباشرة، فقد يتسبب دخول أي مادة سائلة داخل المنتج إلى فشل في التشغيل أو إشعال حريق أو حدوث صدمة كهربائية.

المواصفات

١٠٨٠ × ١٩٢٠			دقة العرض
من ١٠ إلى ٤٠ درجة مئوية (من ٥٠ إلى ١٠٤ فهرنهايت) من ١٠٪ إلى ٨٠٪، غير مكثف من ٢٠- إلى ٤٥ درجة مئوية (من -٤ إلى ١١٣ فهرنهايت) من ٥٪ إلى ٩٥٪، غير مكثف ٢٠- ~ ٢٠+			الاعتبارات البيئية درجة حرارة التشغيل مستوى الرطوبة عند التشغيل درجة حرارة التخزين درجة رطوبة عند التخزين
			الوصلة المتراوحة للحامل (اليسار / اليمين)
LA٤٠D٥٥٠	LA٣٧D٥٥٠	LA٣٢D٥٥٠	اسم الطراز
٤٠ بوصة	٣٧ بوصة	٣٢ بوصة	حجم الشاشة
١٠ وات X ٢			الصوت (الإخراج)
			الأبعاد (العرض × العمق × الارتفاع)
٦١١,٠ X ٨٠,٤ X ٩٩٢,١ (مم) ٦٦٧,٢ X ٢٥٥,٠ X ٩٩٢,١ (مم)	٥٧٣,٢ X ٧٨,٥ X ٩٢٣,٥ (مم) ٦٢٩,٢ X ٢٥٥,٠ X ٩٢٣,٥ (مم)	٥٠٧,٤ X ٨٠,٣ X ٨٠٤,٧ (مم) ٥٦٣,٧ X ٢٤٠,٠ X ٨٠٤,٧ (مم)	الجسم مع الحامل
١٤,٣ كجم ١٧,٥ كجم	١٢,٦ كجم ١٥,٨ كجم	٩,١ كجم ١١,٨ كجم	الوزن بدون حامل مع الحامل
LA٣٢D٥٨٠	LA٤٦D٥٥٠	LA٤٠D٥٥١	اسم الطراز
٣٢ بوصة	٤٦ بوصة	٤٠ بوصة	حجم الشاشة
٢٠ وات X ٢			الصوت (الإخراج)
١٠ وات X ٢			الأبعاد (العرض × العمق × الارتفاع)
٥٠٧,٤ X ٨٠,٤ X ٩٩٢,١ (مم) ٥٦٣,٧ X ٢٤٠,٠ X ٨٠٤,٧ (مم)	٦٨٦,١ X ٨٠,٤ X ١١٢٤,١ (مم) ٧٤٢,٨ X ٢٧٥,٠ X ١١٢٤,١ (مم)	٦١١,٠ X ٨٠,٤ X ٩٩٢,١ (مم) ٦٦٧,٢ X ٢٥٥,٠ X ٩٩٢,١ (مم)	الجسم مع الحامل
٩,٧ كجم ١٢,٤ كجم	١٩,٤ كجم ٢٣,٠ كجم	١٤,٣ كجم ١٧,٥ كجم	الوزن بدون حامل مع الحامل

التصميمات والمواصفات عرضة للتغيير دون إشعار مسبق.

لمعرفة معلومات عن مواصفات مزود الطاقة ومعدلات استهلاكها، فالرجاء الرجوع إلى الملصق المرفق بالمنتج.

تم ترك هذه الصفحة فارغة عن عمد.

SAMSUNG

مبلغاً يوتسم ولء SAMSUNG زكارمبل اصتلا
إذا كانت لديك أي أسئلة أو تعليقات خاصة بمنتجات Samsung، الرجاء الاتصال بمركز خدمة عملاء SAMSUNG.

البلد	مركز خدمة العملاء ☎	موقع ويب
أستراليا	1300 362 603	www.samsung.com
نيوزيلندا	0800 SAMSUNG (0800 726 786)	www.samsung.com
الصين	400-810-5858	www.samsung.com
هونغ كونج	(852) 3698-4698	www.samsung.com/hk
الهند	3030 8282 1800 3000 8282	www.samsung.com
إندونيسيا	0800-112-8888 021-5699-7777	www.samsung.com
اليابان	0120-327-527	www.samsung.com
ماليزيا	1800-88-9999	www.samsung.com
الفلبين	1-800-10-SAMSUNG(726-7864) 1-800-3-SAMSUNG(726-7864) 1-800-8-SAMSUNG(726-7864) 02-5805777	www.samsung.com
سنغافورة	1800-SAMSUNG(726-7864)	www.samsung.com
تايوان	1800-29-3232 02-689-3232	www.samsung.com
تايلاند	0800-329-999	www.samsung.com
فيتنام	1 800 588 889	www.samsung.com



BN68-03399C-02

Samsung Electronics Co. © ٢٠١١ Ltd. كافة الحقوق محفوظة.